



Anem 15 dies endarrerits...



Fotografia de l'incendi de Cala Montgó (REG), el 24/06/2011

Què hem tingut?

Tendència comparada des de principi d'any fins:

	30/06/2011	30/06/2010
Nre. serveis	2979	2630
(VA+VU+VF)		
Superfície (ha)	602	327

DADES PROVISIONALS I PENDENT DE VALIDACIÓ

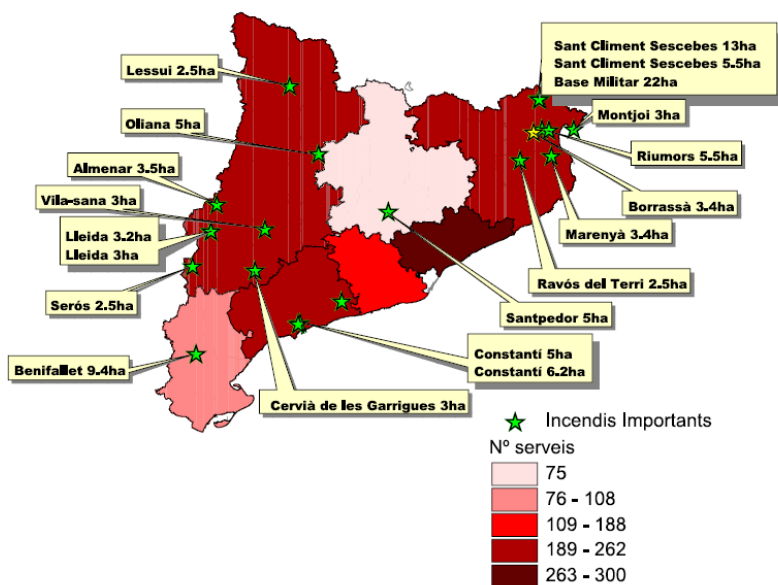


Fig. 1. Nombre de serveis (VA+VU+VF) des del 12/04/2011 fins al 29/06/2011 i serveis de >2 ha

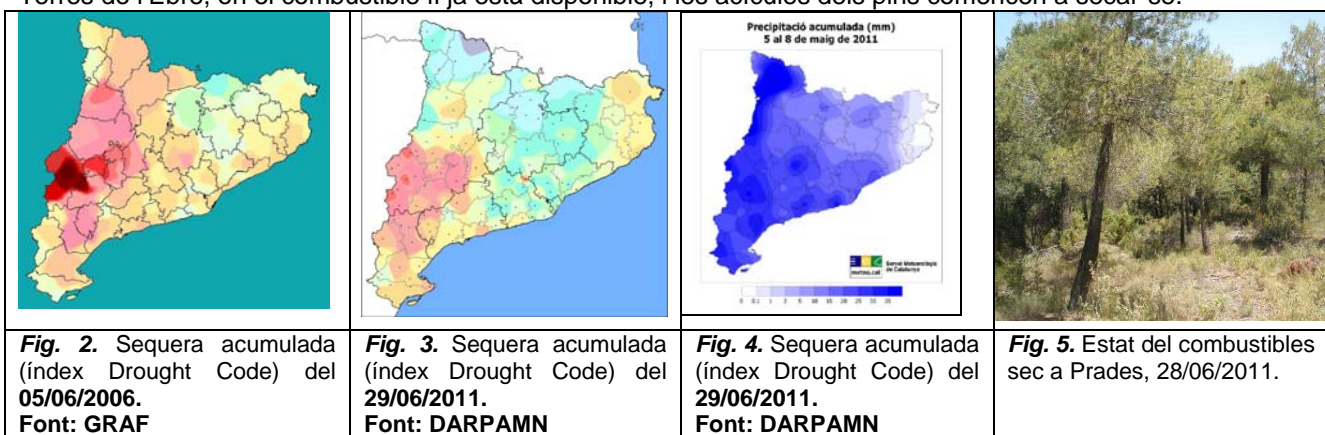


Descripció de la situació

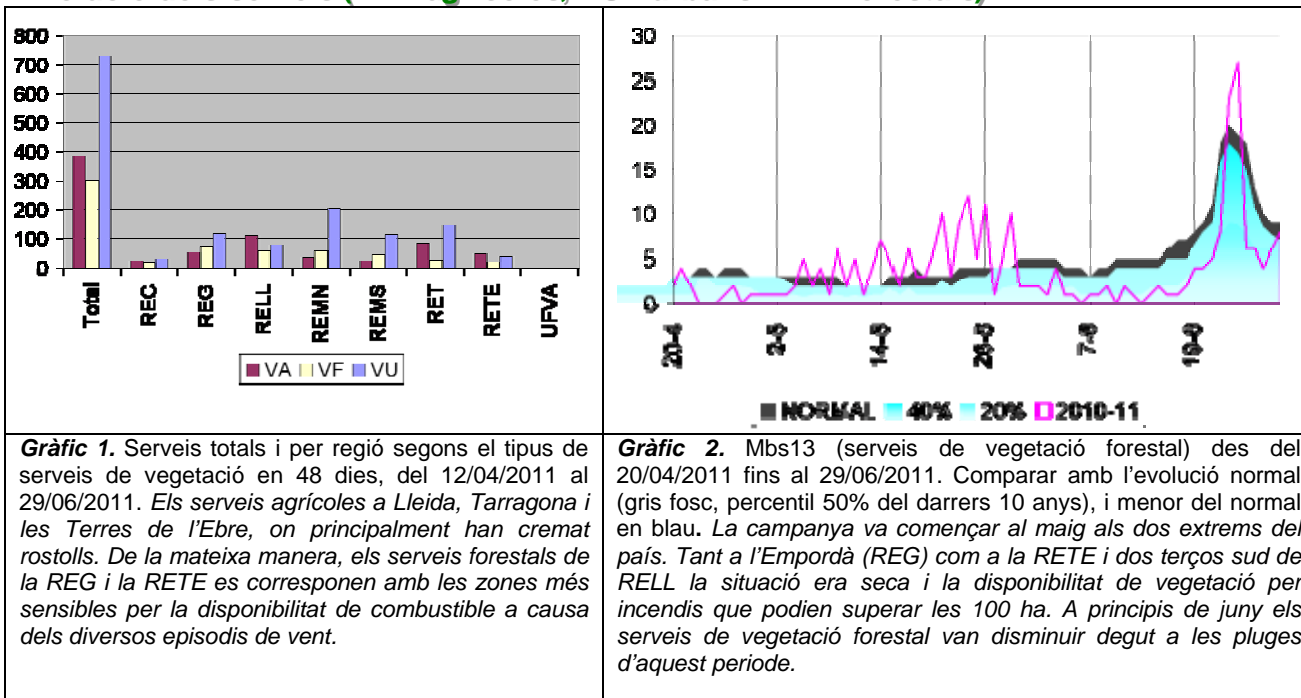
Evolució de la sequera (disponibilitat de combustibles vius i gruixuts morts)

Els episodis successius de pluja, del 5 al 8 de maig, i de l'11 al 15 de maig, que van deixar ruixats de fins a 30mm a tota la franja oest del país, i de fins a 75mm al nord-est del país, endarrereixen la campanya unes tres setmanes. Comparant amb la campanya de referència (2006), es conclou que, efectivament, aquesta campanya s'endarrereix tres setmanes respecte la de 2006.

Tot i així, els dos extrems del territori continuen sent les zones amb una disponibilitat de combustible més elevada i amb una acumulació de sequera més important a causa dels successius episodis de vent. Les zones amb una sequera acumulada més elevada són la plana de Lleida, i el límit entre aquesta regió i Tarragona i les Terres de l'Ebre, on el combustible ja està disponible, i les acícules dels pins comencen a secar-se.



Evolució dels serveis (VA - agrícoles, VU - urbans i VF - forestals)





Aspectes a destacar

3.1. Els incendis del camp de tir de la base militar de Sant Climent Sescebes.

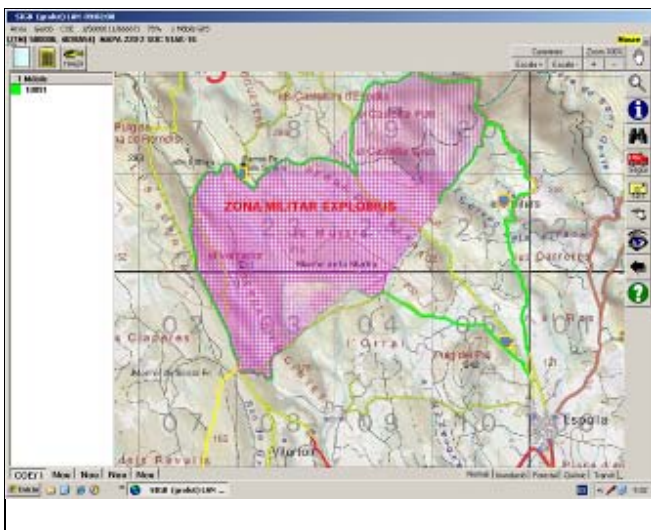
Durant aquesta primavera hi ha hagut com a mínim **4 incendis forestals** a la zona interior del camp de tir de la base militar de Sant Climent Sescebes (Alt Empordà). Cap dels incendis ha sortit de la zona del camp de maniobres i sempre s'ha avisat a Bombers quan la ignició ha tingut una propagació sostinguda que recomanava que es vigilés i analitzés el seu potencial o, senzillament, que superava a la dotació de control existent a la base. Actualment hi ha unes 60ha acabades de cremar dins del camp de maniobres en aquests diversos incendis, comptant el de l'any passat.

Tot i això s'ha generat una sensació en la societat d'alarma i d'incredulitat que demana que s'expliqui per què ha passat i de quina manera es podria evitar.

Cal tenir present que sempre n'hi ha hagut de pràctiques de tir al camp de maniobres, sovint també a l'estiu, ja que el calendari de pràctiques ve marcat per les activacions dels militars quan han de marxar a missions i necessiten provar el material i practicar-hi. No es pot oblidar que en els terrenys militars les lleis que els regeixen són les dictades pel Ministerio de Defensa i pel de Medio Ambiente del Gobierno, i que no sempre coincideixen amb les que s'apliquen pel Govern de la Generalitat.

Ja l'any passat van haver problemes durant l'estiu, aleshores es va decidir de manera conjunta amb les autoritats de la base militar que caldria impulsar mesures de gestió de l'entorn del camp de tir, l'objectiu era i és minimitzar el risc que una ignició s'estengués pel camp de maniobres i pogués arribar a sortir dels límits de la zona militar. Una primera acció conseqüència d'aquestes reunions va ser l'execució completa del pla de prevenció d'incendis forestals de la base que depèn del Ministerio de Medio Ambiente durant aquest hivern del 2010-11.

Paral·lelament es va valorar reforçar la gestió del combustible a la zona sud del camp de tir, l'objectiu és crear una discontinuïtat suficient per poder confinar una ignició que es produís en moments de tramuntana. A principis d'any ja s'havien delimitat les parcel·les a tractar i actualment s'està valorant la seva execució quan no hi hagi risc.



A nivell de bombers es va fer una jornada formativa als comandaments que fan de cap de sector i caps de guàrdia per conèixer els límits de la zona de tir, on la caiguda de projectils sense detonar implica la prohibició d'accedir-hi a peu. Aquesta zona és una capa més d'informació disponible al navegador del GISB perquè sigui coneguda per tothom (imatge de l'esquerra).

Aquesta particularitat del risc d'explosions suposa que qualsevol ignició dins d'aquest perímetre s'ha de deixar cremar fins als límits segurs o extingir-lo amb mitjans aeris o cremes d'eixamplament, si bé el risc d'explosions per als mitjans i personal operatiu no desapareix si es treballa amb certa proximitat a la flama.

Així doncs, què ha passat aquesta primavera? Doncs que les primeres ignicions d'abril es produïren en moments amb altes humitats relatives i recuperació d'humitats nocturnes i, per tant, tot i haver-hi càrrega de combustible aquest no estava disponible i la propagació era de baixa intensitat, amb algunes carreres de cap



puntuals a mitja intensitat. Les descàrregues de mitjans aeris i les cremes d'eixamplament des de la pista perimetral permetien controlar el foc en l'interior fins que s'apagava sol durant la matinada.

Però la darrera ignició de maig es va produir en unes condicions de major disponibilitat del combustible i va implicar que les carreres de cap que arrencaven des del fons del torrent llancessin diversos focus secundaris a curta distància i saltessin la pista perimetral del camp de tir. El foc fora de la zona de tir es va poder extingir ràpidament amb les línies d'aigua i es va seguir controlant la seva evolució per l'interior fins a l'extinció amb descàrregues de mitjans aeris.



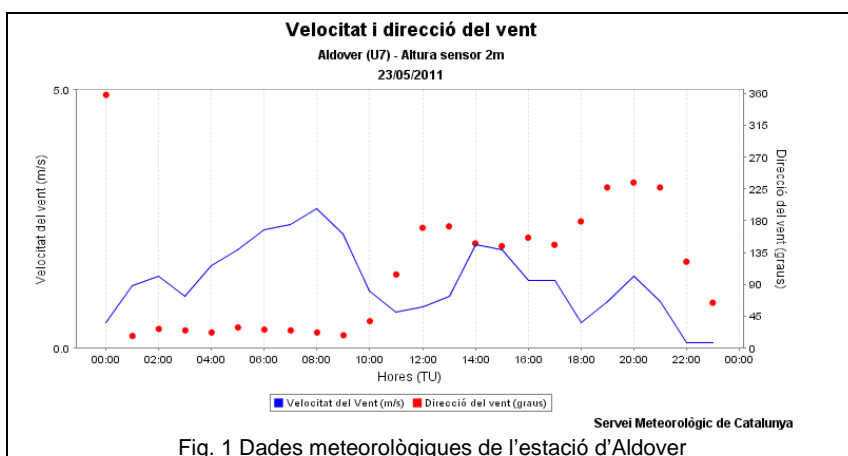
Imatge de la zona cremada.

La columna de fum de la crema d'eixamplament del 12/05/11 a la zona de la Riera de l'Anyet.

Què caldria fer a partir d'ara? Doncs seguir col·laborant amb els comandaments de la base i intentar minimitzar el risc que una ignició del camp de tir surti de la zona de maniobres i afecti terrenys privats no destinats a aquests usos, això vol dir incrementar les mesures per poder confinar el foc dins la zona de tir i millorar la informació i explicacions que es trasllada a la societat veïna de la zona per evitar els problemes existents.

3.2. Incendi de Benifallet, RETiTE, 23/05/2011, 9,4 Ha

El 23 de maig a les 3:55 aproximadament va entrar l'avís d'incendi forestal a la carretera N-230b pk 22 aproximadament. Les condicions meteorològiques del moment bàsicament eren humitat relativa baixa, recuperació de les humitats la nit anterior i vent flux de mestral amb la previsió de canvi de condicions a partir de migdia amb l'entrada del vent de direcció Sudest (veure fig. 1).





La vegetació era principalment bosc adult de pi blanc (*Pinus halepensis*) amb zones cremades en baixa intensitat i de forma no uniforme. No s'aprecien salts de focus secundaris a grans distàncies. Durant la nit principalment s'aprecia propagació en baixa intensitat.



ELEMENTS DESTACABLES DE L'INCENDI:

- **Perímetre actiu** i no confinat.
- Topogràfic estàndard.
- Propagació principal nocturna per vent de mestral fluix.
- Incendi iniciat i no controlat abans del període de risc meteorològic diari (HR, T i vent de marinada) entre les 13:00 i 18:00 aproximadament.
- Major intensitat amb alineació 2/3 (pendent i vent a favor).
- Combustió incompleta del combustible amb possibles **zones verdes a l'interior del perímetre**.
- **Falta de cobertura de les comunicacions** amb la xarxa RESCAT solucionat parcialment amb l'instal·lació de dos punts ràdio en els vehicles 7.30.30 i 0.46.90.
- **No localització GPS** de les portàtils que treballen a l'incendi degut als problemes de cobertura.
- **Desnivells importants**.
- Presència de combustible mort guixut resultat d'anteriors incendis.
- **Risc de rodolaments** degut a la suma dels factors: combustible mort guixut i fort pendent.
- **Risc de desprendiments de materials rocallosos**.
- **Descàrrega de mitjans aeris**.
- **Perímetre en la seva totalitat no ancorat** en cap infraestructura lineal ni conreus. El perímetre en el lloc més proper està a més de 130 metres de qualsevol PEV.
- Dia dominat per la **forta insolació i elevada temperatura**.
- **Canvi de la direcció del vent prevista** de NW a S a partir de migdia.
- **Potencial elevat**: Si l'incendi creua la carretera N-230b disposa d'un potencial superior a les 500ha en una zona de difícil accés per falta d'accessos adients per a vehicles BRP.
- Emplaçament de vehicles (PEV-3) al voral de la carretera.
- **No hi ha elements vulnerables** prop dels primers potencials de l'incendi ja que la granja localitzada al sud de l'incendi (PEV-2) es troba dins de zona segura i fora d'alineació respecte la propagació inicial i esperada de l'incendi per l'altra banda la intensitat del trànsit a la carretera N-230b és baixa a més d'estar regulada per la presència dels mossos d'esquadra no considerant aquesta vulnerable a l'incendi.

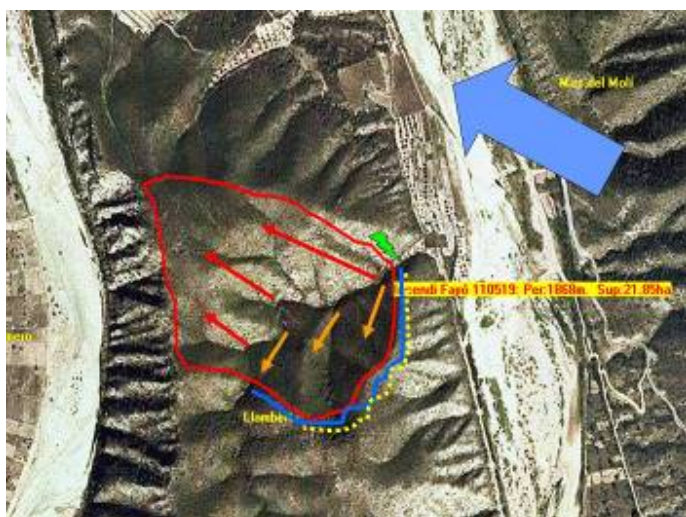
		
Imatge 1: Estat del perímetre a les 9:11 del dia 23 de maig.	Mapa 1: Perímetre de l'incendi i principals moviments sobre mapa topogràfic.	Mapa 2: Principals potencials de l'incendi

La principal dificultat per l'extinció d'aquest incendi va ser trobar el millor accés per acostar-se a l'incendi ja que cap part d'aquest es troba ancorat ni en pista ni en conreus. La prioritat d'extinció es focalitza en el flanc esquerre ja que amb el canvi previst de vent a SE és el que té més potencial a cremar. Inicialment es treballa amb línies de defensa per davant de la línia realitzant la primera fase de l'extinció (atac) per posteriorment la línia d'aigua realitzar el remat en el flanc esquerre i amb línia d'aigua en del dret.



3.3. Incendi a Faió. Aragó. 19/05/2011. 22 ha aprox.

L'incendi comença sobre les 11.30 h per una crema de restes agrícoles en un barranc proper al poble de Faió. Amb vent fluix de sud-est el foc genera una columna de fum negre important degut a les carreres topogràfiques que està realitzant dins d'un barranc estret i amb pendents properes al 100X100. Crema regenerat de matoll i pi blanc d'un incendi dels anys 80 amb una progressió clarament topogràfica implicant totes dues vessants del barranc. Una vegada el foc arriba a les parts altes de l'olla perd factors d'alineació i s'acaba apagant sol amb les petites discontinuïtats de combustible. Els 3 BRP's de Bombers entren per la cua i treballen FE (obaga) amb instal·lació d'aigua, mentre el FD (solana) s'apaga sol en petites discontinuïtats. Una autobomba d'Aragó (Unimog) i una unitat helitransportada entren per la part alta del FE i comencen a treballar per trobar-se amb la instal·lació de Bombers.



Seqüència de carreres principals. El vent de marinada (SE) facilita les carreres en plena alineació per la solana i en mitja alineació per l'obaga. El combustible format per matollar amb poca herba i fullaraca crema de capçades a petita escala però quan perd factors d'alineació no es capaç de mantenir-se i qualsevol discontinuïtat de combustible es suficient per aturar la propagació. La solana es tan pobre en combustible que aquest fenomen es més notori (part baixa del FD).



Personal de Bombers i d'Aragó treballant conjuntament en el FE. Les unitats d'Aragó van executar maniobra combinada d'eines manuals i per davant de línia d'aigua en alguns trams i línia de defensa com a remat després de la instal·lació de Bombers (veure foto).



3.4. Col·laboració de Bombers en les tasques d'extinció de l'incendi d'Eivissa (26/05/2011) – 1424 ha

El dijous 26 de maig es va activar un comboi d'ajuda dels bombers de la Generalitat de Catalunya per donar suport a les tasques d'extinció de l'incendi de la Serra de Morna, a la localitat eivissenca de Sant Joan de Labritja. L'expedició va arribar a Eivissa a les 01.30 hores de la matinada i seguidament va assistir al brífing on els van explicar com estava la situació de l'incendi i els van assignar una zona de treball.



Desplaçament cap a l'incendi en UPC i vaixell.



Primer brífing amb els tècnics de l'ibanat.



Crema d'eixamplament al flanc esquerre.

Dels 15 efectius desplaçats, tres van donar suport al Centre de Comandament dels Bombers de les Illes Balears fent tasques d'anàlisi i planificació. Els altres 12 van formar un grup d'execució de maniobres amb foc tècnic i van estar treballant tota la nit en l'extinció del foc, concretament a la zona del flanc esquerre, al llarg de 3 km, fins a tocar a la cala d'en Serra, on van fer una crema d'eixamplament amb la finalitat d'evitar l'arribada de les flames al municipi de Portinatx.

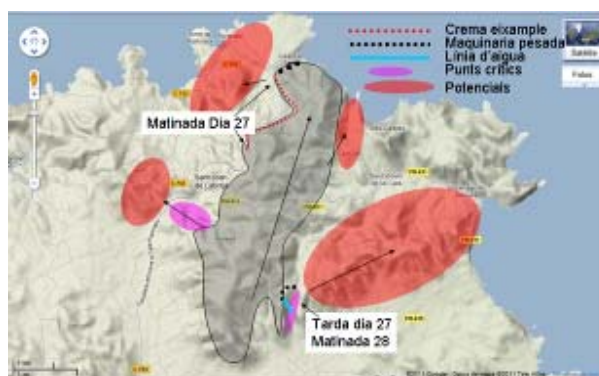
Després de les hores de descans, es va treballar per estabilitzar el perímetre al flanc dret, concretament en una vessant remullada durant tot el dia pels mitjans aeris tan de la pròpia illa, com de l'ajuda rebuda a nivell nacional. En aquesta vessant l'incendi perdia alineació, els focus secundaris feien carreres ascendents, deixant un perímetre mal definit amb zones verdes sense cremar. Hi havia combustible mort guixut disponible procedent de restes d'un altre incendi. Aquestes característiques van fer que fos òptim el treball amb línia d'aigua durant la tarda i amb eines manuals per rematar els punts calents durant la nit.

L'experiència va ser molt positiva, la integració i col·laboració amb els companys Balears va ser total, ens porta a pensar que els incendis forestals són iguals a tot arreu, i que la col·laboració interregional és possible i necessària en èpoques on els risc no és coincident entre regions o comunitats. L'Institut Balear de la Natura (ibanat) assenyala que és un dels incendis més grans que ha patit l'illa, corresponent a un 3% de tot el territori. I segons la Comissió Europea (EFFIS, European Forest Fire Information System), l'incendi va cremar unes 1424 ha, de les quals un 68,7% corresponent a bosc de coníferes, un 17,6% de bosc de transició a matoll, un 12,2% d'àrees agrícoles, i un 1,6% d'àrees artificials.



A l'esquerra, imatge de la columna de fum el 27/05/2011, a les 5:30 am.

Abaix, esquema de la propagació del foc i de les maniobres d'extinció








3.5. Efectes sobre el comportament dels incendis forestals d'*Haematoloma dorsatum*

Haematoloma dorsatum és un homòpter pertanyent a la família Cercopidae que s'alimenta dels gèneres Pinus i Juniperus. L'insecte adult arriba uns 8 a 9 mm, i té sobre les seves ales anteriors un característic dibuix de colors negre i vermell. Els danys els produeixen els adults en succionar la saba de les acícules, mitjançant uns estilets que claven per injectar saliva i aspirar. Al voltant d'aquestes punxades apareixen decoloracions circulars que tenen com a resultat la mort de les fulles. Els pins afectats presenten els brots d'aquesta primavera intactes ja que l'atac del insecte es produeix durant l'hivern, abans que el pi tregui el brot de anual.

L'atac d'aquest insecte provoca alta mortalitat de fulles (acícules) al pi blanc, augmentant la proporció de combustible mort a les capçades dels arbres d'aquesta espècie. Les càrregues de combustible mort a capçades estan molt relacionades amb la facilitat del foc a pujar de la superfície a les capçades i la capacitat de mantenir la propagació entre arbres.

L'afectació actual és més severa a algunes localitzacions del Bages i encara més puntual en les comarques de l'Alt Camp i Baix Penedès. Per contra les zones afectades no poden incrementar-se durant la campanya actual perquè el cicle anual de l'insecte ja s'ha completat i no serà fins la pròxima primavera que s'observin les noves zones d'atac. Els tractaments preventius s'han de fer abans que el insecte arribi a la seva fase adulta.

 <p>Adulte de <i>Haematoloma dorsatum</i></p>		
Font; Conselleria de Medi Ambient. Generalitat Valenciana	Àrees amb localitzacions d'atac de divers grau i severitat. Font; DAAM.	Vessant amb peus afectats al terme d'Artés (Bages).